
FACULDADES INTEGRADAS MACHADO DE ASSIS - FEMa

RELATÓRIO DA COMISSÃO PRÓPRIA DE AVALIAÇÃO 2010

Unidade I
Rua Santos Dumont, 820 – Centro
Fones/fax: (55) 3512-5747 / 3512-5659

Unidade II
Rua Santa Rosa, 536 – Centro
Fones/Fax: (55) 3511-3800

Unidade III
Rua Santa Rosa, 902 – Centro

CEP: 98900-000
Santa Rosa – Rio Grande do Sul
www.fema.com.br
E-mail: fema@fema.com.br

APRESENTAÇÃO

As Faculdades Integradas Machado de Assis, inscritas no Ministério da Educação sob o nº 1842, caracterizam-se por ser uma Instituição de Ensino Superior – IES de caráter privado/comunitária localizada no Município de Santa Rosa, Estado do Rio Grande do Sul. A IES é mantida pela Fundação Educacional Machado de Assis – FEMA, inscrita sob CNPJ nº 95.817.615/0001-11.

FUNDAÇÃO EDUCACIONAL MACHADO DE ASSIS

DIRETOR PRESIDENTE

Saul Dante Liberali

DIRETOR VICE – PRESIDENTE

Danilo Polacinski

GERENTE ADMINISTRATIVO

Césio Carlos Albêa

FACULDADES INTEGRADAS MACHADO DE ASSIS

DIRETOR GERAL

Profº Antonio Roberto Lausmann Ternes

SUPERVISORA ACADÊMICA

Profª. Bianca Tams Diehl

COORDENADORES DE CURSO

Ciências Contábeis

Profº Marcos Volnei dos Santos

Artes Visuais e Desenho

Profº Hamilton Renato Severo Munhoz

Administração

Profª Andréa Maria Cacenote

Serviço Social

Profº Leandro Steiger

Direito

Profº Rodrigo Magnos Soder

Gestão de Recursos Humanos

Profª Andréa Maria Cacenote
Profª Marilei De Conti (Coordenadora Adjunta)

Gestão da Tecnologia da Informação

Profº Helmuth Grossmann Jr.
Profº Nedisson Luis Gessi (Coordenador Adjunto)

Núcleo de Pesquisa, Pós Graduação e Extensão – NPPGE

Profª Jane Cláudia Jardim Pedó

Secretário Acadêmico

Adelar André Fitz

COMPOSIÇÃO DA CPA

PORTARIA DIR Nº. 04/2011

ALTERA PORTARIA 24/2010 E DISPÕE SOBRE OS MEMBROS DA COMISSÃO PRÓPRIA DE AVALIAÇÃO – CPA – DAS FACULDADES INTEGRADAS MACHADO DE ASSIS.

O Diretor Geral das Faculdades Integradas Machado de Assis – FEMA, mantida pela Fundação Educacional Machado de Assis, no uso das suas prerrogativas institucionais e legais, assim como, considerando ao que determina o Art. 10º do Regimento Unificado das Faculdades e,

- **Considerando:** Lei 10.861, de 14 de abril de 2004, do Sistema Nacional da Avaliação Superior (SINAES), baixa a seguinte:

PORTARIA

Art. 1º – Ficam designados os membros da Comissão Própria de Avaliação das Faculdades Integradas Machado de Assis, como segue:

I – Representantes do Corpo Docente: Profª Andréa Maria Cacenote, Prof. Cátia G. Rossa, Prof. Vanusa Andréia Casarin, Prof. Rodrigo Magnos Soder.

II – Representantes do Corpo Administrativo: Prof. Antonio Roberto Lausmann Ternes, Profª Bianca Tams Diehl, Profª Regina de Fátima Arend.

III – Representantes do Corpo Discente: Acad. Liane de Figueiredo Carvalho, Acad. Lidiane Bianca Butner, Acad. Maruza Schuster.

IV – Representantes da Comunidade: Advº. Alexandre Andre Timm, Cont. Jaime Luis Patias, Adm Rogério Steffen.

Art. 2º – Os membros terão mandato de dois anos, sendo possível sua recondução.

Parágrafo Único: os membros poderão ser alterados a qualquer tempo quando não houver efetiva participação dos mesmos.

Art. 3º – Fica designado como Coordenadora da CPA a Profª. Andréa Maria Cacenote.

Art. 4º – Esta Portaria entrará em vigor na presente data, revogadas todas as disposições em contrário.

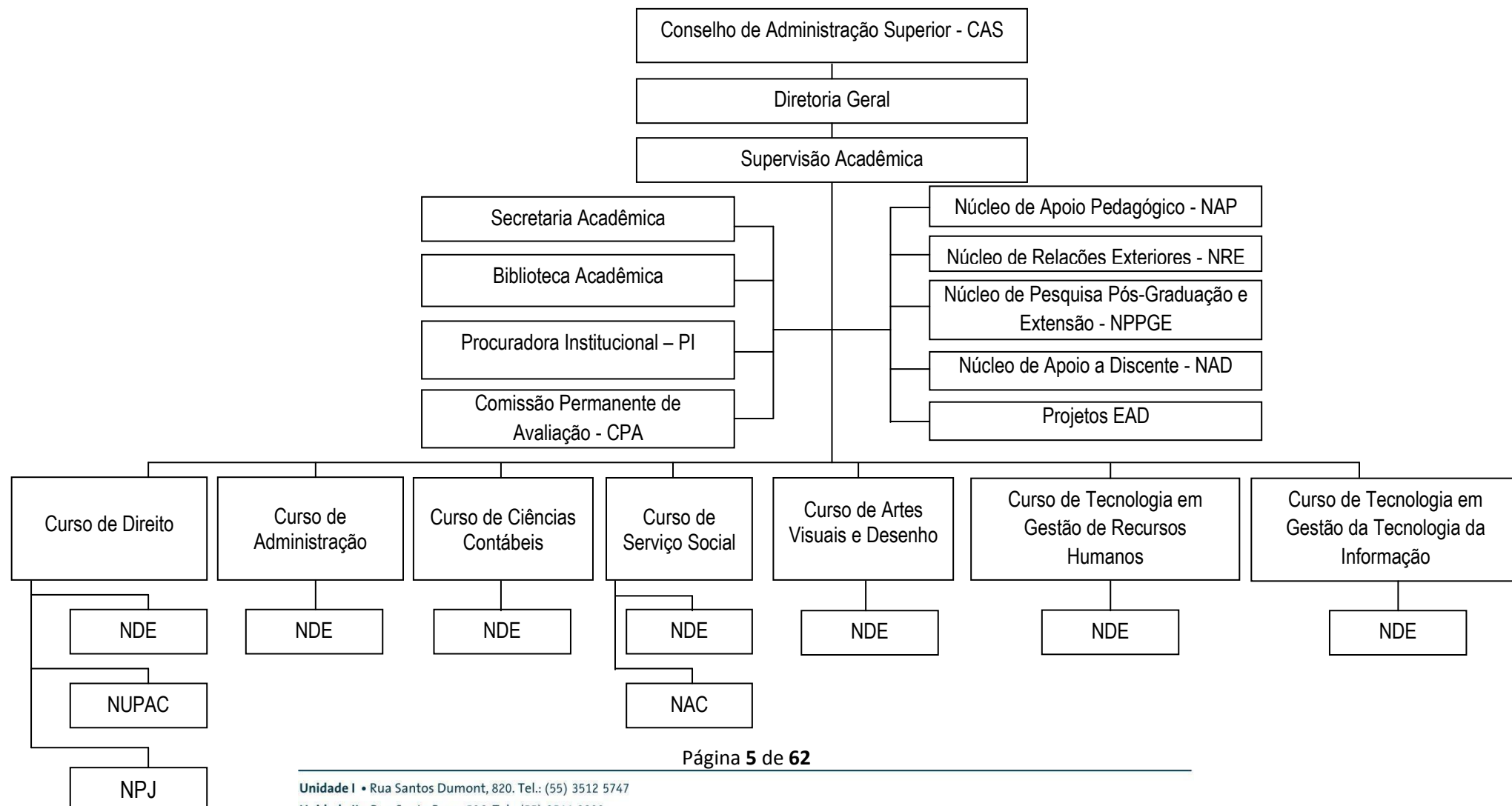
DÊ-SE CIÊNCIA, PUBLIQUE-SE E CUMPRA-SE.

Santa Rosa, RS, 23 de fevereiro de 2011.

Prof. Adm. ANTONIO ROBERTO LAUSMANN TERNES
Diretor Geral das Faculdades Integradas Machado de Assis – FEMA
Mantida da Fundação Educacional Machado de Assis

Página 4 de 62

ORGANOGRAMA DAS FACULDADES INTEGRADAS MACHADO DE ASSIS - FEMA



SUMÁRIO

I – DADOS DA INSTITUIÇÃO	8
II – CONSIDERAÇÕES INICIAIS	8
III – DESENVOLVIMENTO	10
Dimensão I – A missão e o plano de desenvolvimento institucional	10
Dimensão II – A política para o ensino, a pesquisa, a pós-graduação, a extensão e as respectivas formas de operacionalização, incluídos os procedimentos para estímulo à produção acadêmica, as bolsas de pesquisa, de monitoria e demais modalidades	13
Dimensão III- Responsabilidade Social	18
Dimensão IV - Comunicação com a sociedade	20
Dimensão V – Política de pessoal	22
Dimensão VI - Organização e Gestão da IES	24
Dimensão VII - Infraestrutura, ensino, pesquisa	26
- Aula Inaugural Curso de Administração: A Importância do Administrador para a Sociedade: Desafios Profissionais;	30
- Aula Inaugural Curso de Ciências Contábeis: A evolução do curso de Ciências Contábeis no Brasil;	30
Dimensão VIII – Auto-avaliação	31
Dimensão IX - Atendimento a estudantes e egressos	34
Dimensão X – Sustentabilidade	38
IV - INCORPORAÇÕES DOS RESULTADOS OBTIDOS NO PLANEJAMENTO DA GESTÃO ACADÊMICO-ADMINISTRATIVA	40
V - CONSIDERAÇÕES FINAIS	40
5.1 FORMAS DE DIVULGAÇÃO DOS RESULTADOS PARA O CORPO SOCIAL	40
5.2 DIFICULDADES E FACILIDADES ENCONTRADAS NO PERCURSO DESTA ETAPA	40
5.3 CRÍTICAS E SUGESTÕES PARA APRIMORAR O PROCESSO	41

ANEXO I	42
ANEXO II	47
ANEXO III	51
ANEXO IV	55
ANEXO V	59

I – DADOS DA INSTITUIÇÃO

Nome/Código da IES: Faculdades Integradas Machado de Assis (1842)

Caracterização da IES: Instituição Privada, sem fins lucrativos

Estado: RS

Município: Santa Rosa

II – CONSIDERAÇÕES INICIAIS

O presente relatório visa fornecer informações que subsidiarão a tomada de decisões acerca da implementação do Plano de Desenvolvimento Institucional, bem como dos Projetos Pedagógicos de Curso, visando o aprimoramento contínuo das ações realizadas pela IES. Para o desenvolvimento do mesmo é necessário a participação de todos os segmentos envolvidos no processo. Objetivando que isso ocorra, faz-se um trabalho de sensibilização e conscientização constantes com toda a comunidade sob a coordenação da Comissão Própria de Avaliação - CPA.

Esse processo se desenvolve com a implementação das seguintes ações:

- **Sensibilização:** realização de encontros periódicos com os coordenadores de colegiados de curso, docentes, discentes e funcionários, para a divulgação do trabalho e engajamento dos mesmos no processo, bem como realização de campanha de divulgação da auto avaliação em toda a IES;
- **Elaboração de instrumentos:** preparação de questionários específicos para cada um dos segmentos a serem avaliados;
- **Avaliação interna e externa:** aplicação dos questionários de avaliação junto aos membros da comunidade interna e externa;
- **Análise dos dados:** tabulação e interpretação das informações coletadas;
- **Elaboração de relatórios e encaminhamento** aos setores competentes;

- Divulgação e discussão dos resultados: reuniões com a comunidade interna e externa destacando pontos fortes, fracos, alternativas de mudanças e ações a serem desenvolvidas.

Este relatório é oriundo da análise dos resultados avaliados nas 10 (dez) dimensões que compõe o processo avaliativo sendo elas: Missão e PDI (Dimensão 1); Política, pesquisa, pós-graduação e extensão (Dimensão 2); Responsabilidade social (Dimensão 3); Comunicação com a sociedade (Dimensão 4); Política de Pessoal (Dimensão 5); Organização e gestão da IES (Dimensão 6); Infra-estrutura, ensino e pesquisa (Dimensão 7); Auto avaliação (Dimensão 8); Atendimento a estudantes e egressos (Dimensão 9); Sustentabilidade (Dimensão 10). Tais dimensões são avaliadas por 5 (cinco) pilares constituídos pelos segmentos: funcionários, docentes, discentes, egressos e comunidade.

Todos os acadêmicos foram convidados a responder ao questionário eletrônico junto aos laboratórios da Instituição, sendo que sempre as tiveram acompanhados por um dos integrantes da Comissão Própria de Avaliação – CPA.

Os questionários estiveram disponíveis via *on line* no *site* da FEMA, no período de setembro a dezembro de 2010, Dessa forma, puderam ser acessados pela comunidade, docentes, funcionários, discentes e egressos.

a) Instrumentos utilizados para operacionalizar a proposta da auto avaliação

Os instrumentos utilizados pela CPA foram questionários dirigidos à comunidade acadêmica e a representantes da comunidade externa, num total de 5 (cinco) instrumentos distintos contemplando as 10 (dez) dimensões de análise conforme disposto a seguir:

- Questionário para Docentes composto de 27 (vinte e sete) perguntas (anexo I).
- Questionário para os Discentes composto de 25 (vinte e cinco) perguntas (anexo II).
- Questionário para os Funcionários composto de 25 (vinte e cinco) perguntas (anexo III)
- Questionário para Egressos composto de 23 (Vinte e três) perguntas (anexo IV)
- Questionário para Comunidade Externa composto de 21 (Vinte e uma) perguntas (anexo V).

b) Formas de análise e de tratamento dos dados, de acordo com a missão e os objetivos da IES

Os dados foram analisados considerando as dez dimensões contidas na Lei Nº 10.861, artigo 3º, que institui o SINAES. A coleta de dados teve cinco pilares (docentes, discentes, egressos, comunidade e funcionários) com perguntas distintas em cada um dos pilares.

III – DESENVOLVIMENTO

Na Avaliação Institucional de 2010 responderam a pesquisa 56 (cinquenta e seis) docentes, 706 (setecentos e seis) discentes, 67 (sessenta e sete) funcionários, 17 (dezesete) egressos e 16 (dezesesseis) pessoas da comunidade. A partir desses dados foi realizada a análise das ações planejadas no relatório da CPA 2009 para o ano de 2010, bem como as ações realizadas nesse período. Por fim, identificaram-se os resultados alcançados no ano de 2010 (fraquezas e potencialidades) em cada uma das dez dimensões, para incorporá-las ao planejamento da gestão acadêmico-administrativa, no período letivo de 2011. Essas informações estão esquematizadas nos quadros I, II, [...], X.

O somatório dos percentuais correspondentes às variáveis “ótima”, “muito boa” e “boa” foi considerado como “potencialidade,” o percentual referente à variável “ruim” foi considerado como “fragilidade”.

Dimensão I – A missão e o plano de desenvolvimento institucional

A missão organizacional é gerar, socializar e aplicar conhecimentos para ser referencial positivo na educação, cultura e informação contribuindo para o desenvolvimento, cidadania e qualificação das pessoas. A missão também alimenta o Planejamento de Desenvolvimento Institucional (PDI) ou planejamento estratégico da uma organização, o que irá definir o futuro da IES.

Diante da importância desses elementos, buscou-se mensurar, na Avaliação Institucional, o conhecimento que funcionários, docentes, discentes, egressos, comunidade têm sobre o PDI e a missão organizacional da IES.

1) O Plano de Desenvolvimento Institucional é disponibilizado a todos de maneira:

	Ótima:	Muito boa:	Boa:	Ruim:
Funcionários	37.31%	32.84%	28.36%	1.49%
Docentes	48.21%	33.93%	14.29%	3.57%
Discentes	19.97%	39.66%	37.39%	2.97%

De acordo com os funcionários, docentes e discentes da IES, o PDI é de conhecimento de todos e tem 98,51%, 96,43% e 97,02%, respectivamente, de aprovação como ponto forte.

2) Seu conhecimento em relação à missão da FEMA é:

	Ótima:	Muito boa:	Boa:	Ruim:
Funcionários	32.84%	38.81%	28.36%	0.00%
Docentes	39.29%	37.50%	23.21%	0.00%
Discentes	11.61%	36.26%	45.33%	6.80%
Egressos	0.00%	35.29%	41.18%	23.53%
Comunidade	31.25%	12.50%	31.25%	25.00%

De acordo com os dados obtidos na pesquisa, quanto ao conhecimento da missão da FEMA, os funcionários e docentes classificaram esse fator, como sendo um ponto forte da Instituição, num total de 100% de conhecimento da missão. Quanto aos discentes, 93,20% responderam positivamente quanto ao conhecimento da missão, corroborando como ponto forte. Com relação ao ano de 2009, percebeu-se um aumento significativo, pois os docentes tinham 86% de conhecimento da missão da FEMA, os funcionários 93,75% e os discentes, apenas 73%, representando, assim, um aumento de, aproximadamente, 28%. Quanto à participação dos egressos e da comunidade, os mesmos não foram avaliados no ano de 2009.

Os maiores índices de fragilidade encontram-se entre a avaliação dos egressos e da comunidade local, perfazendo 23,53% e 25%, respectivamente, dos envolvidos na pesquisa. Nesse ponto é requerida maior atenção por parte da Instituição.

A Instituição havia programado para o ano de 2010 algumas propostas de melhoria. Abaixo, estão demonstradas as propostas programadas e realizadas.

Quadro I – Resultado da Dimensão I

Ações programadas na proposta para 2010	Ações realizadas em 2010	Resultados alcançados	
		Fragilidades	Potencialidades
- Divulgação do PDI e Missão nos canais de comunicação	- Divulgação por murais, <i>newsletter</i> , informativo, guia acadêmico, agenda, site	- Comunicação com os egressos e com a comunidade.	- Divulgação e socialização do PDI com a comunidade

	institucional.		interna.
- Reunião com Diretório Acadêmico e Líderes de Turmas.	- A Direção realizou reunião com o Diretório acadêmico para socialização do PDI. - Direção e Coordenação de Curso realizaram reuniões com os líderes de turma.		- Veiculação da comunicação por vários canais, bem como newsletter, portal, portarias, comunicados, comunicação verbal.
- Criação de um ícone no site da IES para divulgação	- Criado um ícone no site da IES específico para divulgação das Normativas (Resoluções, Portarias, Comunicados, Editais).		
- Elaboração e distribuição de panfleto informativo sobre o PDI nos diversos segmentos	- Criado e divulgado panfleto para a comunidade. - Divulgação em jornais locais.		
- Coordenação de curso disponibilizar no Portal o PDI para os acadêmicos			
- Apresentar o PDI para os calouros	- Na reunião de apresentação do curso para os calouros o coordenador apresenta o PDI.		

Ações projetadas para suprir as fragilidades em 2011

No que concerne à divulgação da missão da Instituição e do Plano de Desenvolvimento Institucional, continuar-se-á socializando as informações por meio de murais, *newsletter*, guia acadêmico, agendas e *site* institucional. Também, por meio de reuniões com o diretório acadêmico, com os líderes de turmas, na reunião de recepção aos calouros e através do portal.

Para fortalecer as fragilidades, é importante fortalecer a comunicação com os egressos e com a comunidade. Dentre as ações, destaca-se o encontro de egressos promovido pelo projeto FEMÁ Carreiras, o qual tem o objetivo de acompanhar a evolução desses profissionais no mercado de trabalho. Nesse momento, é oportuno para a Direção e Coordenação de Curso disseminar a Missão Organizacional e socializar o Planejamento de Desenvolvimento Institucional para os próximos anos.

Outra atividade oportuna para disseminar essas informações são as atividades e cursos de extensão desenvolvidos na comunidade regional.

Dimensão II – A política para o ensino, a pesquisa, a pós-graduação, a extensão e as respectivas formas de operacionalização, incluídos os procedimentos para estímulo à produção acadêmica, as bolsas de pesquisa, de monitoria e demais modalidades

O aprimoramento acadêmico, a qualidade do ensino e o desenvolvimento intelectual e profissional dos acadêmicos e egressos estão associados à política de ensino, da pesquisa e extensão que a IES adota, bem como ao interesse dos acadêmicos e egressos em participar ativamente das propostas e cursos oferecidos.

Ao analisar esses fatores, buscou-se avaliar o empenho da IES em oferecer cursos e o comprometimento dos acadêmicos em buscar informações sobre os mesmos.

3) Seu empenho em buscar informações sobre os Cursos de Pós-Graduação oferecidos pela FEMa é:

	Ótima:	Muito boa:	Boa:	Ruim:
Funcionários	14.93%	41.79%	40.30%	2.99%
Docentes	26.79%	48.21%	21.43%	3.57%
Discentes	9.77%	30.17%	48.87%	11.19%
Egressos	5.88%	47.06%	23.53%	23.53%
Comunidade	37.50%	12.50%	37.50%	12.50%

De acordo com a pesquisa realizada junto aos funcionários e corpo docente, pode-se perceber que os mesmos procuram obter informações sobre os Cursos de Pós-Graduação ofertados pela Instituição, sendo um índice bastante positivo, pois apenas, aproximadamente, 7% do total desses entrevistados apontaram como “ruim” a sua busca por informações. Quanto aos discentes, 11,19% elencaram como “fraca” a sua busca por informações sobre os cursos de especialização. O percentual de busca de informações torna-se de maior relevância, quando comparado aos egressos e a comunidade, perfazendo um total de 23,53% e de 12,50%, respectivamente. Essas informações obtidas junto, especialmente, aos três últimos públicos pesquisados, demonstram que a IES tem que rever seus planos de incentivo a busca de informações sobre os Cursos de Pós-Graduação estimulando a procura pelos mesmos, pois o índice apontado como fragilidade, foi elevado.

4) Seu empenho em buscar informações sobre os Cursos de Extensão oferecidos pela FEMa é:

	Ótima:	Muito boa:	Boa:	Ruim:
Funcionários	14.93%	32.84%	49.25%	2.99%

Docentes	23.21%	46.43%	26.79%	3.57%
Discentes	10.34%	26.49%	50.99%	12.18%
Egressos	0.00%	29.41%	41.18%	29.41%
Comunidade	31.25%	6.25%	43.75%	18.75%

Na busca por informações dos Cursos de Extensão, novamente percebe-se, conforme Questão 4, que a maior deficiência está entre discentes, egressos e comunidade. Isso é revelado pelos índices percentuais obtidos na pesquisa, o que demonstra que a Instituição precisa fazer um trabalho intenso junto a esses públicos, especialmente, pois o percentual de fragilidade foi elevado.

5) A divulgação dos cursos de Pós Graduação pode ser considerada:

	Ótima:	Muito boa:	Boa:	Ruim:
Funcionários	23.88%	28.36%	43.28%	4.48%
Egressos	11.76%	58.82%	29.41%	0.00%
Comunidade	31.25%	18.75%	43.75%	6.25%

Na avaliação dos funcionários, a Instituição tem a aprovação de, aproximadamente, 96%, tendo como ponto forte o seu modo de divulgação dos cursos de Pós-Graduação. Junto aos egressos, esse número corresponde a 100% e, em relação à comunidade, em torno de 94%. Todos os índices justificam como “força” para a Instituição o seu empenho na divulgação dos cursos de especialização.

6) A preocupação por parte da Instituição em implantar atividades de monitoria pode ser considerada:

	Ótima:	Muito boa:	Boa:	Ruim:
Docentes	30.36%	41.07%	28.57%	0.00%
Discentes	15.01%	36.12%	41.22%	7.65%

Com a questão referente à preocupação da Instituição em implantar atividades de monitoria, os docentes avaliaram com 100% de aprovação essa atividade, o que pode ser avaliado como “força” para a Instituição. Por outro lado, os discentes avaliaram como “fraqueza” da Instituição esse fator, perfazendo um total de, aproximadamente, 8%.

7) O estímulo à produção científica pode ser considerado:

	Ótima:	Muito boa:	Boa:	Ruim:
Docentes	37.50%	37.50%	21.43%	3.57%
Discentes	27.34%	38.10%	28.19%	6.37%
Egressos	0.00%	23.53%	52.94%	23.53%

De acordo com os docentes e discentes, o estímulo à produção científica pela Instituição, foi considerado ponto forte da mesma, porém, quanto aos egressos, 23,53% avaliaram como ponto fraco da Instituição o estímulo à produção científica. Pode-se considerar esse valor, como expressivo junto ao público que fez parte da instituição.

8) Sua disciplina em relação à leitura dos editais de oferta de bolsa para pesquisa é:

	Ótima:	Muito boa:	Boa:	Ruim:
Discentes	11.61%	26.20%	48.58%	13.60%

Referente à leitura por parte dos discentes a editais com oferta de bolsa de estudos para pesquisa, os mesmos consideraram “fraca” sua iniciativa. Esse fator deixa margem para a Instituição trabalhar com atividades que venham a estimular os discentes.

A Instituição programou para o ano de 2010 algumas propostas de melhorias. Abaixo, estão demonstradas as propostas programadas e realizadas.

Quadro II – Resultado da Dimensão II

Ações programadas na proposta para 2010	Ações realizadas em 2010	Resultados alcançados	
		Fragilidades	Potencialidades
- Realizar a 2ª Jornada Interdisciplinar de pesquisa	-2ª Jornada Interdisciplinar de pesquisa realizada em novembro/2010.	- Interesse do egresso para a produção científica.	- Disciplina para manter-se informado com relação a oferta de bolsas.
- Criação da Revista Eletrônica de Iniciação Científica do Curso de Administração e Ciências Contábeis - Criação da Revista do Curso de Direito e Serviço Social	- A seleção dos artigos ocorreu na V Mostra de Iniciação Científica do Curso de Administração e Ciências Contábeis. -A seleção dos artigos para os Cursos de Direito e Serviço Social teve a 1ª seleção no 2º semestre de 2010 bem como, o lançamento da revista “Direito e sociedade: reflexões contemporâneas”.		- Estímulo dos docentes e discentes à produção científica.
- Divulgação do curso de Pós-Graduação (<i>Latu Sensu</i>) em Gestão de Custos; Gestão Pública e	- Divulgação de todos os cursos de Especialização previstos para o ano de 2010. Isso		- Divulgação dos cursos de pós-

<p>Cidadania; Marketing de Serviços; Logística Empresarial</p>	<p>ocorreu por meio de <i>folders</i>, meio eletrônico, visitas a empresas, divulgação em jornais, rádios, explanação aos alunos formandos da Instituição, sindicatos, associações comerciais, cooperativas.</p>		<p>graduação.</p>
<p>Cursos de extensão</p>	<ul style="list-style-type: none"> - Curso de Extensão “Capacitação para Jovens no mercado de trabalho”. - Projeto de Extensão, “Estudo de Organizações e de Recursos Humanos – APAE”. - Curso de Extensão “Substituição Tributária em ICMS” (abril/2010) - Projeto de Extensão “Da dignidade humana à plena cidadania” – Direito e Serviço Social; - Projeto de Extensão “O Direito vai até você” – Direito; Projeto de Extensão “Espaço Acadêmico” – todos os cursos; - Projeto de Extensão: Agricultoras Construindo Cidadania: fomento a grupos produtivos de agricultoras das regiões fronteira noroeste e missões – Curso de Direito; 	<p>- Interesse do discente, egresso e comunidade para buscar informações sobre cursos de extensão.</p>	
<p>Atividades de monitoria</p>	<ul style="list-style-type: none"> - Foram lançados dois editais de seleção para monitores. - No curso de Direito, componente curricular de Teoria Geral do Direito contou com auxílio de um monitor no 2º semestre de 2010. 	<p>- Interesse do discente para monitoria.</p>	

Ações projetadas para suprir as fragilidades em 2011

- Desenvolver trabalho de conscientização e incentivo com os públicos mencionados abaixo, com o objetivo de fortalecer a imagem dos cursos de pós-graduação:

a) *discentes* durante a trajetória acadêmica no curso de graduação com palestras, depoimentos de ex-alunos, entre outros;

b) *egressos e comunidade* através da aproximação pelos cursos de extensão e, especialmente, para os egressos por meio da Agência FEMA Carreiras. A agência se propõe a fazer o acompanhamento nos primeiros três anos de atividade profissional do egresso após a graduação, a fim de avaliar a atuação profissional do acadêmico.

- Desenvolver trabalho de conscientização e incentivo aos cursos de extensão:

a) *discentes*: durante o curso de graduação;

b) *egressos*: Agência FEMA Carreiras; *folders*; informativos *on-line*; informações no rádio; jornal entre outros;

c) *comunidade*: realizar trabalhos de conscientização com as empresas e entidades, mostrando que na academia se produz além da educação formal, a fim de despertar o interesse pelos cursos de extensão.

- Desenvolver métodos de melhoria na divulgação dos cursos de pós-graduação:

a) alinhamento da comunicação interna sobre os cursos ofertados;

b) formação de responsável pelo atendimento à comunidade, para informações e esclarecimentos.

- Elaborar plano de trabalho para conscientizar os alunos sobre importância da monitoria para seu currículo, oferecendo incentivos na mensalidade e certificados de atividades extra-curriculares.

- Intensificar a metodologia de elaboração de artigos:

a) publicação na revista da Instituição;

b) incentivo a participação em congressos;

c) premiação aos melhores artigos analisados por banca de professores.

- Explicar ao aluno, na etapa de elaboração dos artigos o que é, e quais as vantagens de desenvolver um projeto de pesquisa e da bolsa de estudos.

Dimensão III- Responsabilidade Social

As instituições nas últimas décadas, vêm mudando o estilo de gestão, aumentando o comprometimento com a sociedade e a preocupação com o meio ambiente, provocando alterações na forma de trabalho, bem como a adoção de ações que visem a inclusão social.

Nessa avaliação se buscou identificar como os funcionários, docentes, discentes, egressos e comunidade percebem a atuação da FEMA na sociedade, na questão ambiental e na inclusão social.

9) Os critérios de oferta de Bolsas, Créditos e Descontos que possibilitam a inclusão de pessoas no meio acadêmico, podem ser considerados:

	Ótima:	Muito boa:	Boa:	Ruim:
Funcionários	31.34%	32.84%	34.33%	1.49%
Docentes	41.07%	35.71%	23.21%	0.00%
Discentes	23.09%	26.63%	35.41%	14.87%
Egressos	17.65%	23.53%	58.82%	0.00%
Comunidade	18.75%	18.75%	50.00%	12.50%

Com relação a oferta de bolsas de estudo, créditos e descontos nas mensalidades, no que se refere aos funcionários, docentes e egressos, a Instituição tem esse fator como ponto forte, perfazendo um total de 1,49% de desaprovação. Com relação aos discentes e a comunidade, esse valor torna-se expressivo, num total de, aproximadamente, 27%. Isso demonstra um fator de “fraqueza” ou ponto negativo no conceito que esse público teve da Instituição e suas políticas de apoio ao ingresso do aluno no meio acadêmico.

10) Em relação ao cumprimento de sua responsabilidade social a FEMA pode ser considerada:

	Ótima:	Muito boa:	Boa:	Ruim:
Funcionários	47.76%	34.33%	17.91%	0.00%
Docentes	35.71%	46.43%	17.86%	0.00%
Discentes	25.92%	41.93%	30.45%	1.70%
Egressos	11.76%	35.29%	52.94%	0.00%
Comunidade	25.00%	43.75%	25.00%	6.25%

No que concerne a responsabilidade social da FEMA, todos os públicos investigados consideraram que a Instituição possui como ponto forte esse fator. Porém, no que diz respeito à

avaliação da comunidade, é preciso trabalhar nesse quesito de forma mais intensa, pois a mesma avaliou em 6,25% como ruim a participação da IES, o que beira os 7% definido como insuficiente.

11) A participação da FEMA no desenvolvimento econômico e social de Santa Rosa e Região pode ser considerada:

	Ótima:	Muito boa:	Boa:	Ruim:
Funcionários	53.73%	37.31%	8.96%	0.00%
Docentes	35.71%	46.43%	17.86%	0.00%
Discentes	30.88%	38.95%	29.04%	1.13%
Egressos	23.53%	35.29%	41.18%	0.00%
Comunidade	50.00%	25.00%	18.75%	6.25%

Com relação à participação da FEMA, no desenvolvimento econômico e social de Santa Rosa e Região, é percebido como fator de “força” pelos funcionários, docentes e egressos com 100% de aprovação. Para os discentes e para a comunidade, esse fator representa fragilidade para a Instituição, com um percentual de 1,13% e 6,25%, respectivamente.

Os percentuais que permeiam as questões 7 e 8, no que se refere à fragilidade da Instituição, quanto à comunidade, são iguais e, quanto aos discentes, sofre uma pequena variação. Essas questões estão interligadas, permeando os mesmos conceitos.

Na dimensão III, a IES programou para o ano de 2010 algumas propostas de melhorias. Abaixo, estão demonstradas as propostas para 2010 e o que foi realizado em 2010.

Quadro III – Resultado da Dimensão III

Ações programadas na proposta para 2010	Ações realizadas em 2010	Resultados alcançados	
		Fragilidades	Potencialidades
Maior divulgação aos discentes com relação a bolsas, crédito educativo e descontos de mensalidade	<ul style="list-style-type: none"> - Foi reestruturado o setor de atendimento ao discente quanto ao sistema de bolsas, crédito educativo e descontos de mensalidade. - Este setor que estava localizado na Unidade I, passou a atender na Unidade II para maior aproximação aos acadêmicos. 	- Sistema de oferta de bolsas, créditos e descontos.	
Criação de convênios com empresas, associações e sindicatos com	- Foi ampliado o número de convênios de descontos nas	- Sistema de oferta de bolsas de estudos,	

descontos na mensalidade	mensalidades com as empresas, associações e sindicatos.	créditos educativos e descontos.	
	- Projeto de Extensão: Da dignidade da pessoa humana à plena cidadania	-Responsabilidade social.	
	- Projeto de Extensão Cáritas	- Participação no desenvolvimento econômico e social de Santa Rosa e Região.	
	- Projeto Rondon		
	- Serviço de Atendimento à Mulher (SAM) e Núcleo de Atendimento ao Cidadão (NAC)		

Ações projetadas para suprir as fragilidades em 2011

- Investir na divulgação do setor de atendimento ao discente quanto ao sistema de oferta de bolsas, créditos e descontos;
- Buscar projeto com recursos junto, ao governo, para aumento de bolsas de estudos;
- Divulgação das mudanças que estarão ocorrendo;
- Intensificar ações junto à comunidade com cursos, palestras, visitas, atividades recreativas, participação em eventos, para demonstrar o comprometimento da IES com a sociedade;
- Desenvolver projetos e ações com entidades filantrópicas ou beneficentes;
- Promover ações com atividades para preservação do meio ambiente.

Dimensão IV - Comunicação com a sociedade

O processo de comunicação em sua amplitude é de extrema relevância para que uma organização possa transmitir uma mensagem ao público alvo. Nesse sentido a escolha do canal de comunicação e a linguagem empregada influenciam na sua eficácia.

por ser de extrema importância, os funcionários, docentes, discentes, egressos e a comunidade foram questionadas com relação aos meios de comunicação utilizados pela FEMA. Ainda se buscou mensurar a satisfação dos egressos no que concerne ao cadastro e identificação de egressos, mecanismo *on-line* disponível na página eletrônica da instituição.

12) Você considera os Mecanismos (*on-line*) para cadastro e identificação de egressos:

	Ótima:	Muito boa:	Boa:	Ruim:
Egressos	5.88%	47.06%	23.53%	23.53%

No que diz respeito aos egressos, quanto ao processo *on-line* para cadastro e identificação, foi apontado pelos mesmos, em torno de 24% como ponto frágil para a Instituição.

13) A eficiência dos meios de comunicação e o acesso a informação é:

	Ótima:	Muito boa:	Boa:	Ruim:
Funcionários	32.84%	43.28%	22.39%	1.49%
Docentes	28.57%	46.43%	25.00%	0.00%
Discentes	29.04%	39.38%	27.90%	3.68%
Egressos	11.76%	41.18%	47.06%	0.00%
Comunidade	31.25%	31.25%	31.25%	6.25%

Na pesquisa junto a todos os públicos investigados, a eficiência dos meios de comunicação e o acesso à informação, são considerados como “força” da FEMA. Os números mais expressivos são com relação aos docentes e egressos, os quais consideraram 100% na avaliação. Funcionários com 1,49%, discentes 3,68% e comunidade com 6,25% de insatisfação, representando o maior valor na investigação. Mesmo assim pode-se considerar como força da Instituição.

É possível perceber, não apenas nessa questão, que a Instituição precisa rever a sua posição junto à comunidade para mudar a visão que esses organismos têm em relação a sua participação social e econômica na sociedade.

Quadro IV – Resultado da Dimensão IV

Ações programadas na proposta para 2010	Ações realizadas em 2010	Resultados alcançados	
		Fragilidades	Potencialidades
- Divulgar nos meios de comunicação convites especiais para egressos quando da realização de palestras - Enviar convites por meio eletrônico	- Divulgação dos eventos, e convite aos egressos por meio de rádio, jornal e página eletrônica da IES.		

para os egressos participarem de eventos, palestras, fóruns e seminários.	- Os egressos foram convidados para participar dos eventos por meio de convite enviado pela <i>newsletter</i> e <i>email</i> pelos coordenadores de curso.		
- Melhorar o acesso ao cadastro de egressos no <i>site</i> institucional	- O <i>link</i> para realizar o cadastro de egressos está localizado na página principal do <i>site</i> institucional.	- Mecanismos <i>on-line</i> para cadastro e identificação.	
	- Formalizada a comunicação e estimulada à busca pela informação.	-Eficiência dos meios de comunicação e acesso a informação, a comunidade e aos discentes.	- Eficiência dos meios de comunicação e acesso a informação aos funcionários, docentes e egressos.

Ações projetadas para suprir as fragilidades em 2011

- Melhorar a forma de acesso *on-line* aos egressos com:

- a) página mais “limpa”;
- b) reestruturação da página.

- Eficiência dos meios de comunicação e acesso a informação: aperfeiçoar a comunicação interna para melhor atender o público externo.

Dimensão V – Política de pessoal

A qualificação e a retenção de talentos em uma organização estão vinculadas ao trabalho realizado pela Gestão de Pessoas. Quando há plano de carreira instituído e sua implementação é clara, quando se investe no aperfeiçoamento contínuo do capital humano e nas condições de trabalho a qualificação e a permanência das pessoas com grande potencial passa a ser uma consequência.

Com o intuito de mensurar a satisfação dos docentes e funcionários (técnico-administrativo) sobre o plano de carreira ou cargos e salários e as condições de trabalho foram feitas as seguintes perguntas:

14) A forma de operacionalização do Plano de Cargos e Salários pode ser considerada:

	Ótima:	Muito boa:	Boa:	Ruim:
Funcionários	22.39%	31.34%	44.78%	1.49%
Docentes	16.07%	48.21%	30.36%	5.36%

Quanto à operacionalização do plano de cargos e salários e do plano de carreira da Instituição, tanto para funcionários quanto docentes, foi considerado como ponto forte da mesma, representando apenas 1,49% para os funcionários e 5,36% para professores como “fraqueza”. Nesse último caso, pode ser ocasionado pela quantidade de professores horistas.

15) Seu conhecimento sobre o acesso aos benefícios das políticas de aperfeiçoamento profissional pode ser considerado:

	Ótima:	Muito boa:	Boa:	Ruim:
Funcionários	14.93%	35.82%	46.27%	2.99%
Docentes	19.64%	30.36%	39.29%	10.71%

Quanto ao conhecimento dos benefícios referente às políticas de aperfeiçoamento profissional, por parte dos funcionários é considerado ponto forte para a Instituição. Porém, quando se refere ao corpo docente, esse fator pode ser melhor trabalhado pela Instituição, pois foi apontado como ponto fraco numa média de 11%.

16) As condições de trabalho podem ser consideradas:

	Ótima:	Muito boa:	Boa:	Ruim:
Funcionários	47.76%	34.33%	16.42%	1.49%
Docentes	33.93%	50.00%	14.29%	1.79%

As condições de trabalho na Instituição foram consideradas pelos públicos investigados, como sendo ponto de “força” da mesma, onde cada categoria investigada possui menos de 2% de reprovação ou ponto fraco, apenas.

Quadro V – Resultado da Dimensão V

Ações programadas na proposta para 2010	Ações realizadas em 2010	Resultados alcançados	
		Fragilidades	Potencialidades
- Concluir e implementar o Plano de Cargos e Salários do Quadro Técnico e Administrativo	- O Plano de Cargos e Salários do Quadro Técnico e Administrativo foi implementado.		- Condições de trabalho
- Concluir e implementar o Plano de Carreira Docente	- O Plano de Carreira Docente foi implementado.	-A forma de operacionalização do Plano de Cargos e Salários.	- Condições de trabalho

		-Conhecimento sobre o acesso aos benefícios das políticas de aperfeiçoamento Profissional.	
--	--	--	--

Ações projetadas para suprir as fragilidades em 2011

- Realizar a avaliação de desempenho dos colaboradores técnico administrativo, de acordo com o plano de cargos e salários.
- Realizar reuniões com os docentes que ingressaram no ano de 2011, para explicar o plano de carreira docente e o seu respectivo enquadramento com a projeção profissional.

Dimensão VI - Organização e Gestão da IES

A organização e gestão de uma instituição de ensino não deve adotar um estilo de gestão centralizador. Há necessidade de compor conselhos e núcleos que sejam formados por pessoas dos diversos públicos para que as decisões sejam descentralizadas e impessoais.

17) Seu conhecimento em relação a composição e a representatividade dos colegiados (NDE*, CAS**, CPA***, Coordenação de Curso) é:

	Ótima:	Muito boa:	Boa:	Ruim:
Funcionários	14.93%	28.36%	35.82%	20.90%
Professores	30.36%	30.36%	35.71%	3.57%
Discentes	9.07%	26.20%	49.43%	15.30%
Egressos	5.88%	29.41%	41.18%	23.53%
Comunidade	31.25%	0.00%	37.50%	31.25%

Com relação ao conhecimento sobre a composição e a representatividade dos colegiados na Instituição, apenas para os professores esse é um quesito considerado ponto forte. Para funcionários e egressos, o percentual de desconhecimento foi superior a 20%, para os discentes, superior a 15% e, para a comunidade, superior a 30%. Esses são valores bastante expressivos na pesquisa realizada,

demonstrando à Instituição que alguma atitude deve ser tomada no sentido informar esses públicos e consequentemente, reduzir o índice apontado pela pesquisa.

18) Como você percebe as relações entre a mantida (Faculdades) e Mantenedora (FEMA)?

	Ótima:	Muito boa:	Boa:	Ruim:
Funcionários	26.87%	28.36%	40.30%	4.48%
Professores	25.00%	48.21%	26.79%	0.00%
Discentes	18.13%	37.82%	40.51%	3.54%
Egressos	5.88%	29.41%	64.71%	0.00%
Comunidade	31.25%	12.50%	50.00%	6.25%

Quanto à percepção dos públicos entrevistados com relação às Faculdades e a Mantenedora, todos consideraram ponto forte para a Instituição, sendo que para professores e egressos esse percentual é de 100%. Para discentes, funcionários e comunidade, os percentuais ficaram entre 3,5% e 6,5%, como ponto negativo, mas ainda dentro do limite aceitável, 7%.

Quadro VI – Resultado da Dimensão VI

Ações programadas na proposta para 2010	Ações realizadas em 2010	Resultados alcançados	
		Fragilidades	Potencialidades
- Proporcionar encontros de socialização, reuniões, a fim de fortalecer a comunicação e a compreensão sobre a estrutura e a sistemática de funcionamento da IES	- Realizadas reuniões de colegiado. - Nos cursos de formação continuada de docentes, dedicou-se uma parcela de tempo para socializar assuntos pertinentes da IES. - Reuniões com líderes de turmas. - Reuniões com turmas de formandos.		
	- A comunicação com relação à composição e a representatividade dos colegiados e das coordenações de curso foi realizada através de portarias, disponibilizadas nos murais das Unidades e no site	- Conhecimento em relação a composição e a representatividade dos colegiados e das coordenações de curso.	

	institucional.		
--	----------------	--	--

Ações projetadas para suprir as fragilidades em 2011

- No que concerne à composição e à representatividade dos colegiados e das coordenações de curso pode-se utilizar a comunicação formal através de portarias, e sua divulgação nos murais de cada Unidade e no *site* institucional. É importante, também, que os coordenadores realizem essa divulgação no momento em que visitam as turmas, no início do semestre, nas reuniões de líderes, nas reuniões de colegiado.
- Intensificar a comunicação com a comunidade, divulgando as melhorias realizadas.

Dimensão VII - Infraestrutura, ensino, pesquisa

A infra-estrutura física influencia diretamente no processo de aprendizagem. Proporcionar boas condições aos acadêmicos, egressos e à comunidade que se utilizam dos serviços da IES é fundamental. Para isso, é pertinente questioná-los quanto à satisfação das instalações para o ensino e pesquisa, biblioteca, informações e comunicação.

19) Ensino e Pesquisa

	Ótima:	Muito boa:	Boa:	Ruim:
Funcionários	31.34%	41.79%	26.87%	0.00%
Professores	21.43%	33.93%	44.64%	0.00%
Discentes	16.15%	35.55%	39.66%	8.64%
Egressos	5.88%	29.41%	47.06%	17.65%
Comunidade	25.00%	37.50%	25.00%	12.50%

No que se refere à infra-estrutura relacionada ao Ensino e Pesquisa, funcionários e professores consideram ponto forte da Instituição, tendo 100% de aprovação. Quanto aos discentes, egressos e comunidade, os percentuais variam de 8% a 18%, demonstrando que esses públicos consideram esse quesito ponto "fraco", sendo necessária a investigação e melhoria para reverter esse desempenho encontrado.

20) Biblioteca

	Ótima:	Muito boa:	Boa:	Ruim:
Funcionários	34.33%	43.28%	22.39%	0.00%
Professores	21.43%	26.79%	46.43%	5.36%
Discentes	19.69%	28.19%	39.38%	12.75%
Egressos	5.88%	29.41%	47.06%	17.65%
Comunidade	43.75%	0.00%	37.50%	18.75%

Com índices entre 0% e 6% de desaprovação, funcionários e professores aprovaram esse quesito, concluindo que a infraestrutura da Biblioteca é adequada para o desenvolvimento das atividades a que é destinada, sendo ponto forte da Instituição. No entanto, para discentes, egressos e comunidade, esse é um ponto fraco, pois os índices de rejeição estão entre 12% e 19%.

21) Informação e Comunicação

	Ótima:	Muito boa:	Boa:	Ruim:
Funcionários	25.37%	38.81%	31.34%	4.48%
Professores	17.86%	46.43%	28.57%	7.14%
Discentes	15.86%	36.40%	41.36%	6.37%
Egressos	5.88%	29.41%	41.18%	23.53%
Comunidade	37.50%	25.00%	31.25%	6.25%

A infraestrutura referente à Informação e Comunicação, é considerada ponto forte para os funcionários, para os discentes e para a comunidade, estando seu percentual entre 4% e 6% de insatisfação. Para professores e egressos, esse é um fator de “fraqueza” da Instituição, tendo um percentual em torno de 7% e 24%, respectivamente.

Quadro VII – Resultado da Dimensão VII

Ações programadas na proposta para 2010	Ações realizadas em 2010	Resultados alcançados	
		Fragilidades	Potencialidades
- Infraestrutura do Ensino e Pesquisa e Extensão	- Realização do IV Simpósio de Direito Contemporâneo. - Realização da IV e V Mostra de Iniciação Científica do Curso de Administração e Ciências Contábeis.	- Infraestrutura do ensino e pesquisa por parte de egressos, discentes e comunidade.	- Considerada adequada por funcionários e professores.

<p>Investir na qualidade do acervo bibliográfico</p>	<ul style="list-style-type: none"> - II Jornada Interdisciplinar de Pesquisa. - Aula Magna do Curso de Direito – Princípios Universais de Direito Ambiental - Wellington Pacheco Barros. - Dia do Acadêmico de Direito - Filhos após a separação: abandono afetivo e a alienação parental, com Dra. Maria Berenice Dias. - Audiência Pública - Democracia e Cidadania: a experiência de democracia direta no município de Santa Rosa; - Projeto de Extensão - Ronda da Cidadania - Assessoria Jurídica à Comunidade Carente, dia 12 de junho; - 7.ª Jornada e Mostra de Estudos Jurídicos e Sociais; - 8º Jornada e Mostra de Estudos Jurídicos e Sociais; - Projeto de Extensão – O Direito vai até Você – palestras; - Projeto de Extensão – Instante Jurídico – spots informativos jurídicos veiculados na Rádio FEMA; - Projeto de Extensão - Agricultoras Construindo Cidadania: fomento a grupos produtivos de agricultoras das regiões fronteira noroeste e missões; - Projeto de Pesquisa – Temas Contemporâneos de Direito 	<ul style="list-style-type: none"> - Infraestrutura por parte de docentes, egressos, discentes e comunidade. - Modo de passar as informações e comunicação na instituição - Funcionalidade por parte de discentes, egressos e comunidade. 	<ul style="list-style-type: none"> - Aprovação dos funcionários. - Funcionalidade por parte de funcionários e docentes.
<p>Infraestrutura da Informação e da Comunicação</p>	<ul style="list-style-type: none"> - Projeto de Extensão - Ronda da Cidadania - Assessoria Jurídica à Comunidade Carente, dia 12 de junho; - 7.ª Jornada e Mostra de Estudos Jurídicos e Sociais; - 8º Jornada e Mostra de Estudos Jurídicos e Sociais; - Projeto de Extensão – O Direito vai até Você – palestras; - Projeto de Extensão – Instante Jurídico – spots informativos jurídicos veiculados na Rádio FEMA; - Projeto de Extensão - Agricultoras Construindo Cidadania: fomento a grupos produtivos de agricultoras das regiões fronteira noroeste e missões; - Projeto de Pesquisa – Temas Contemporâneos de Direito 	<ul style="list-style-type: none"> - Infraestrutura por parte de docentes, egressos, discentes e comunidade. - Modo de passar as informações e comunicação na instituição - Funcionalidade por parte de discentes, egressos e comunidade. 	<ul style="list-style-type: none"> - Aprovação dos funcionários. - Funcionalidade por parte de funcionários e docentes.
<p>Infraestrutura da Secretaria/tesouraria</p>	<ul style="list-style-type: none"> - Projeto de Extensão - Ronda da Cidadania - Assessoria Jurídica à Comunidade Carente, dia 12 de junho; - 7.ª Jornada e Mostra de Estudos Jurídicos e Sociais; - 8º Jornada e Mostra de Estudos Jurídicos e Sociais; - Projeto de Extensão – O Direito vai até Você – palestras; - Projeto de Extensão – Instante Jurídico – spots informativos jurídicos veiculados na Rádio FEMA; - Projeto de Extensão - Agricultoras Construindo Cidadania: fomento a grupos produtivos de agricultoras das regiões fronteira noroeste e missões; - Projeto de Pesquisa – Temas Contemporâneos de Direito 	<ul style="list-style-type: none"> - Infraestrutura por parte de docentes, egressos, discentes e comunidade. - Modo de passar as informações e comunicação na instituição - Funcionalidade por parte de discentes, egressos e comunidade. 	<ul style="list-style-type: none"> - Aprovação dos funcionários. - Funcionalidade por parte de funcionários e docentes.

	<p>Privado;</p> <ul style="list-style-type: none"> - Projeto de Pesquisa – Direitos Fundamentais (2010/01); - Projeto de Pesquisa – Direito Humanos e Cidadania 9 2010/02); - Projeto de Pesquisa – Os Desafios do Poder Judiciário Frente à Efetivação do Direito Humano à Saúde (2010/01); - Projeto de Pesquisa - O Acesso dos Cidadãos à Corte Interamericana de Direitos Humanos (CIDH) e o Cumprimento das suas Decisões pelos Estados: os desafios à efetivação dos Direitos Humanos nas Américas (2010/02); - Oficina de Leitura, Linguística e Produção textual – Curso de Direito; - 2º Mostra de Trabalhos Científicos do Curso de Serviço Social. - Aula Inaugural do Serviço Social: Políticas Sociais no Brasil: transferência de renda e/ou ações afirmativas?; - III Simpósio de Questão Social em Evidência – O Projeto Ético-Político Social em Cena; - I Seminário de Pesquisa do Curso de Serviço Social; - Grupo de Pesquisa: Economia Solidária, Cooperativismo e Feiras de Economia Solidária – Serviço Social; 		
--	--	--	--

	<ul style="list-style-type: none"> - Projeto de Extensão – Serviço de Atendimento à Mulher (SAM); - Projeto de Extensão – Núcleo de Atendimento ao Cidadão; - Projeto de Extensão – da Dignidade da Pessoa Humana à Plena Cidadania – Cursos de Direito e Serviço Social; - III Semana Afro-Brasileira de Santa Rosa; - Projeto de Extensão – Cáritas – Serviço Social; - Projeto de Extensão – Serviço Social: um olhar para o Idoso; - - Projeto RONDON – todos os Cursos; - Catálogo de Palestras; - Projeto de Extensão – Espaço Acadêmico – publicação semanal de artigos em jornal – todos os cursos; - Encontro de Egressos. - III Forum Regional Empresarial e Contábil. - Aula Inaugural Curso de Administração: A Importância do Administrador para a Sociedade: Desafios Profissionais; - Aula Inaugural Curso de Ciências Contábeis: A evolução do curso de Ciências Contábeis no Brasil; - Projeto de Extensão FEMA Carreiras; - Investimento de 		
--	--	--	--

	<p>aproximadamente R\$100.000,00 em obras para contemplar os PPCs.</p> <p>- Desenvolvimento de canais de comunicação formal para facilitar a informação.</p> <p>- Organização de uma secretaria em cada uma das Unidades para melhor atender os acadêmicos.</p>		
--	---	--	--

Ações projetadas para suprir as fragilidades em 2011

- Estruturar e fornecer condições para a constituição de um número maior de grupos de pesquisa;
- Continuar investindo na ampliação e na qualidade do acervo de obras;
- Explorar melhor a comunicação verbal pelo fato dos discentes e da comunidade demonstrarem rejeição pela comunicação formal (escrita) nas duas últimas avaliações (2009 e 2010);

Dimensão VIII – Auto-avaliação

O trabalho de planejamento e avaliação da auto-avaliação institucional é uma constante. A cada avaliação é necessário avaliar os resultados, ajustar os processos da própria avaliação e ter foco (cautela) no momento de estabelecer as ações para corrigir as fragilidades, para que sejam ações viáveis, implementáveis e contribuam para o propósito de a melhoria contínua.

22) Os resultados da avaliação institucional são divulgados de maneira:

	Ótima:	Muito boa:	Boa:	Ruim:
Funcionários	20.90%	29.85%	43.28%	5.97%
Professores	23.21%	44.64%	28.57%	3.57%
Discentes	13.46%	34.99%	41.78%	9.77%
Egressos	5.88%	29.41%	64.71%	0.00%
Comunidade	31.25%	18.75%	43.75%	6.25%

Quanto à maneira de divulgação dos resultados da avaliação institucional, foi classificado como ponto forte da Instituição por funcionários, professores, egressos e pela comunidade, sendo somente considerado ponto fraco o modo de divulgação por parte dos discentes.

23) As ações de melhoria visando corrigir as fragilidades encontradas são implementadas de maneira:

	Ótima:	Muito boa:	Boa:	Ruim:
Funcionários	23.88%	41.79%	34.33%	0.00%
Professores	16.07%	51.79%	26.79%	5.36%
Discentes	10.34%	34.84%	48.16%	6.66%
Egressos	5.88%	52.94%	35.29%	5.88%
Comunidade	25.00%	12.50%	50.00%	12.50%

A implementação em ações de melhoria na Instituição são vistas como ponto forte para 100% dos funcionários. Para professores, discentes e egressos, também se considera como “força”, porém para a comunidade esse é um fator negativo ou de “fraqueza”, pois o percentual foi de 12,5%.

Quadro VIII – Resultado da Dimensão VIII

Ações programadas na proposta para 2010	Ações realizadas em 2010	Resultados alcançados	
		Fragilidades	Potencialidades
- Conscientizar os segmentos da comunidade acadêmica da importância da avaliação institucional	- Ação realizada através de reuniões, visitas às entidades locais, divulgação em rádio e jornal.		
- Esclarecer o processo de avaliação institucional em reuniões com líderes de turmas	- Ação realizada por meio de reunião conduzida pelo Diretor Geral, Supervisora Acadêmica e Coordenação de Curso.		
- Visita as turmas pelo coordenador da CPA e supervisão acadêmica	- Ação realizada pelo Coordenador da CPA e pela Supervisão Acadêmica, no mês que antecede a avaliação, com o objetivo de reforçar a importância desse processo.		
- Banner informativo sobre o período de avaliação institucional	- Banner exposto em cada uma das Unidades, divulgando o processo de avaliação.		
- Convite <i>on line</i> as empresas onde egressos atuam para que respondam	- Convite enviado as empresas da região, por meio da		

ao formulário de avaliação	Associação Comercial, Sindicatos, Cooperativas e pelo próprio banco de dados da IES.		
- Reunião com docentes e envio de <i>email</i> com informações sobre o período de avaliação, solicitando sua participação	- Convite realizado nas reuniões de colegiado, nos encontros de formação docente, via correio eletrônico e por contato pessoal.		
- Entregue formulário impresso aos funcionários explicando a importância e solicitando seu preenchimento	- Ação realizada com os funcionários que não possuíam acesso à tecnologia de informação, sendo que eles preencheram o formulário físico.		
- Divulgação para a comunidade pelos meios de comunicação, eventos e estabelecimentos comerciais	- Resultados foram divulgados por meio de explanação pelo Coordenador da CPA para as turmas. - O Relatório da CPA 2009 está disponível, na sua totalidade, no <i>site</i> institucional.	- Resultados divulgados aos discentes.	- Resultados divulgados aos professores, funcionários, egressos e comunidade.
		Implementação de ações de melhoria para corrigir fragilidades encontradas (comunidade)	Implementação de ações de melhoria para corrigir fragilidades encontradas

Ações projetadas para suprir as fragilidades em 2011

- *Banner* ou cartaz informativo em sala de aula para avisar aos discentes que já estão disponíveis os resultados da avaliação institucional;
- Divulgação dos resultados por meio de material impresso na recepção ou biblioteca da Instituição;
- Palestra com a Direção, coordenadores de curso e professores para divulgar aos alunos os resultados da avaliação.

Dimensão IX - Atendimento a estudantes e egressos

As políticas de atendimento ao estudante, ao egresso bem como a comunidade são fundamentais para o crescimento e fortalecimento dos cursos e da IES. Por isso, este atendimento deve ser realizado de maneira satisfatória por todos os envolvidos no processo como: Supervisão Acadêmica e Direção Geral, Coordenação de Curso, Secretaria/Tesouraria, Biblioteca e Recepção.

24) Secretaria/tesouraria

	Ótima:	Muito boa:	Boa:	Ruim:
Funcionários	29.85%	50.75%	19.40%	0.00%
Professores	33.93%	46.43%	19.64%	0.00%
Discentes	30.31%	39.38%	27.34%	2.97%
Egressos	5.88%	41.18%	41.18%	11.76%
Comunidade	37.50%	25.00%	31.25%	6.25%

Com relação a pesquisa feita sobre a infraestrutura da Secretaria/Tesouraria, verificou-se que funcionários, professores, discentes e comunidade classificam como “força” da Instituição esse fator, estando entre 93% e 100% de aprovação. Quanto aos egressos, classificaram com 11,76% como “fraqueza”.

25) Biblioteca

	Ótima:	Muito boa:	Boa:	Ruim:
Funcionários	37.31%	49.25%	13.43%	0.00%
Professores	33.93%	46.43%	19.64%	0.00%
Discentes	39.80%	32.29%	24.36%	3.54%
Egressos	11.76%	41.18%	47.06%	0.00%
Comunidade	50.00%	18.75%	25.00%	6.25%

Quanto ao atendimento a estudantes e egressos na biblioteca, todos os públicos pesquisados consideraram esse fator como ponto positivo ou “força” da Instituição, perfazendo uma aprovação de 100% por parte de funcionários, professores e egressos bem como, entre 3% e 7% de descontentamento dos discentes e comunidade.

26) Supervisão Acadêmica/Direção

	Ótima:	Muito boa:	Boa:	Ruim:
Funcionários	31.34%	46.27%	22.39%	0.00%
Professores	50.00%	32.14%	17.86%	0.00%
Discentes	23.80%	38.81%	33.00%	4.39%
Egressos	5.88%	41.18%	52.94%	0.00%
Comunidade	37.50%	25.00%	31.25%	6.25%

No quesito Supervisão Acadêmica/Direção, foi possível identificar que para 100% de funcionários, professores e egressos, esse é um ponto forte da Instituição. Quanto aos discentes e comunidade, o percentual de insatisfação foi de menos de 7% em cada público, sendo considerado ainda como ponto forte.

27) Recepção

	Ótima:	Muito boa:	Boa:	Ruim:
Funcionários	41.79%	40.30%	17.91%	0.00%
Professores	57.14%	28.57%	14.29%	0.00%
Discentes	45.33%	32.72%	20.11%	1.84%
Egressos	11.76%	35.29%	52.94%	0.00%
Comunidade	37.50%	25.00%	31.25%	6.25%

O índice de aprovação no atendimento a estudantes e egressos na recepção da Instituição, foi considerado como “força” para funcionários, professores e egressos na sua totalidade, ou seja, 100%. Para discentes e egressos, também foi considerado ponto forte esse quesito, porém, com 1,84% e 6,25% como ponto fraco, respectivamente.

28) Coordenação de Curso

	Ótima:	Muito boa:	Boa:	Ruim:
Funcionários	35.82%	37.31%	26.87%	0.00%
Professores	37.50%	46.43%	14.29%	1.79%
Discentes	23.94%	34.70%	32.29%	9.07%
Egressos	11.76%	35.29%	52.94%	0.00%
Comunidade	37.50%	25.00%	31.25%	6.25%

No quesito atendimento a alunos e egressos por parte da coordenação de curso, para funcionários e egressos o índice de aprovação foi de 100%. Para professores e para a comunidade, esse índice variou de 1% a 7% como ponto negativo, mas ainda estando dentro do classificado como

ponto forte para a Instituição. No que concerne aos discentes, o índice é de pouco mais de 9%, representando não aprovação dos alunos e egressos na receptividade da coordenação de curso.

Quadro IX – Resultado da Dimensão IX

Ações programadas na proposta para 2010	Ações realizadas em 2010	Resultados alcançados	
		Fragilidades	Potencialidades
- Pesquisa de egressos atuantes na área de formação e nível de satisfação da empresa com esse profissional	- Ação vem sendo realizada pela FEMa Carreiras que acompanha o egresso por três anos após a conclusão do curso.		
- Consolidação do Núcleo de Apoio Pedagógico - NAP	<p>- O NAP se consolidou por meio da sua atuação em 2010:</p> <ul style="list-style-type: none"> - Formação Continuada sobre os paradigmas do saber, da ciência e do conhecimento (27.02) - Ensino superior: ética e valores, a quem cabe construí-los? (27.02) - Educação inclusiva (06.03) - Deficiência visual (27.03) - Deficiência auditiva (24.04) - Planejamento à luz das competências (26.07) - Entendendo o Modle (21.08) - Socialização dos Planos de Ensino - Curso ADM (29.03) - Leituras pedagógicas - Curso ADM (11.12) - Socialização dos Planos de Ensino - Curso C Contábeis - Análise do PPC - Curso Direito (26.05) - Encontro de Professores e 		

	<p>Supervisores de Campo - Curso S. Social (06.05)</p> <ul style="list-style-type: none"> - Atividade de acolhida para todos os acadêmicos ingressantes no 1º semestre 2010 - Atividade de acolhida para todos os acadêmicos ingressantes no 2º semestre 2010 - Reunião de Avaliação Geral do Curso - Formandos 14º Turma de Administração (08.06) - Reunião de Avaliação Geral do Curso - Formandos 15º Turma de Administração (29.10) - Reunião de Avaliação Geral do Curso - Formandos 16º Turma de Administração (03.11) - Reunião de Avaliação Geral do Curso - Formandos 42º Turma de C. Contábeis (10.06) - Reunião de Avaliação Geral do Curso - Formandos 43º Turma de C. Contábeis (07.12) - Reunião de Avaliação Geral do Curso - Formandos 3º Turma de S. Social (28.07) - Participação no Projeto FEMA Carreiras 		
<p>- Divulgação de convênios (FIES, APLUB, ProUni)</p>	<p>- Ação realizada por meio de visita as turmas para divulgar os convênios e financiamentos.</p>		
<p>- Fortalecer os mecanismos de nivelamento dos discentes com as disciplinas do ciclo básico e acompanhamento de monitores</p>	<p>- Estímulo pela coordenação de curso e por parte dos professores, para a participação dos acadêmicos nos testes de sondagem dos conteúdos do</p>		

	ciclo básico e, incentivo para realização das oficinas destes conteúdos.		
			- Atendimento na Secretaria/ tesouraria
			- Atendimento na biblioteca
			- Recepção da Instituição
			- Coordenação de curso
			- Supervisão Acadêmica/ Direção

Ações projetadas para suprir as fragilidades em 2011

- Continuar investindo nos cursos de formação continuada, visando o aprimoramento contínuo;
- Aprimorar a comunicação com a finalidade de diminuir os ruídos.
- Investir na capacitação dos colaboradores do setor técnico-administrativo, principalmente os que atuam na secretaria, com o objetivo de elevar a qualidade no atendimento.

Dimensão X – Sustentabilidade

A transparência quanto à situação financeira, orçamento e investimentos são de grande valia principalmente pela FEMA ser uma IES de natureza privada e sua fonte de receita provir exclusivamente das mensalidades dos acadêmicos.

29) Os investimentos para atendimento de necessidades operacionais da Instituição podem ser considerados:

	Ótima:	Muito boa:	Boa:	Ruim:
Funcionários	34.33%	37.31%	26.87%	1.49%
Professores	23.21%	46.43%	30.36%	0.00%
Discentes	13.03%	38.67%	44.05%	4.25%

Egressos	11.76%	35.29%	52.94%	0.00%
Comunidade	37.50%	25.00%	31.25%	6.25%

Com relação aos investimentos para atendimento de necessidades operacionais da Instituição, professores e egressos, na sua totalidade, consideram como “força” da Instituição bem como, funcionários, discentes e comunidade com índices entre 1% e 7% desaprovaram a forma de investimentos. Mesmo assim, pode-se considerar como ponto forte para a Instituição esse quesito por tais públicos.

30) Seu conhecimento sobre a representação dos docentes e discentes na elaboração dos orçamentos pode ser considerada:

	Ótima:	Muito boa:	Boa:	Ruim:
Professores	14.29%	23.21%	37.50%	25.00%
Discentes	8.36%	25.50%	49.58%	16.57%

No quesito “conhecimento sobre a representação dos docentes e discentes na elaboração dos orçamentos” constatou-se que tanto professores como discentes encontram-se insatisfeitos com a forma de divulgação, demonstrando que o índice de “fraqueza” da Instituição está entre 16% e 25%.

Quadro X – Resultado da Dimensão X

Ações programadas na proposta para 2010	Ações realizadas em 2010	Resultados alcançados	
		Fragilidades	Potencialidades
- Intensificar a divulgação das demonstrações financeiras e do orçamento das Faculdades Integradas Machado de Assis	- Divulgação realizada nas reuniões do CAS (Conselho de Administração Superior), sendo que este é composto por docentes, discentes, comunidade, direção.	- Conhecimento sobre a representação dos docentes e discentes na elaboração do orçamento da Instituição.	- Investimento no atendimento de necessidades operacionais.

Ações projetadas para suprir as fragilidades em 2011

- Mostrar aos professores e discentes a importância da sua colaboração para elaborar o orçamento da Instituição, por meio de palestras, reuniões, correio eletrônico, informações no *site* da Instituição.

O planejamento e a elaboração de orçamentos são componentes fundamentais do gerenciamento de desempenho de qualquer instituição porque representam um meio de traduzir as

estratégias em um conjunto coerente de iniciativas e fornecer uma base para avaliação e alinhamento dos objetivos. Trata-se de um processo que deve ser colaborativo, um diálogo estruturado sobre a futura direção da instituição.

IV - INCORPORAÇÕES DOS RESULTADOS OBTIDOS NO PLANEJAMENTO DA GESTÃO ACADÊMICO-ADMINISTRATIVA

A avaliação institucional, antes de ser um instrumento aplicado por força de lei, começou a ser para as Faculdades Integradas Machado de Assis, a partir de 2009, um instrumento de melhoria contínua da qualidade. Pretende-se aprimorar o processo de avaliação de forma que o seu resultado seja cada vez mais útil na tomada de decisões, no sentido de cumprir com a missão estabelecida no Plano de Desenvolvimento Institucional.

V - CONSIDERAÇÕES FINAIS

5.1 FORMAS DE DIVULGAÇÃO DOS RESULTADOS PARA O CORPO SOCIAL

O relatório da CPA, na íntegra, será amplamente divulgado através dos meios de comunicação disponíveis, a todo o corpo social das Faculdades Integradas Machado de Assis. Dentre esses meios estão a divulgação por e-mail, reuniões de núcleo docente estruturante, site, biblioteca.

Além disso, pretende-se produzir jornal que sintetizará os principais resultados da avaliação institucional.

5.2 DIFICULDADES E FACILIDADES ENCONTRADAS NO PERCURSO DESTA ETAPA

Dentre as dificuldades encontradas estão:

1 – Baixa adesão de egressos e comunidade;

Dentre as facilidades encontradas estão:

1 – Cumprimento do cronograma de avaliação;

- 2 – Comprometimento da maior parte dos envolvidos;
- 3 – Agilidade do sistema de geração de dados;
- 4 – Possibilidade de utilização das informações obtidas para a melhoria nos processos acadêmicos.

5.3 CRÍTICAS E SUGESTÕES PARA APRIMORAR O PROCESSO

Para o novo processo de avaliação pretende-se:

- 1 – Revisar os questionários;

Santa Rosa, 30 de março de 2011.

Assinaturas:

Coordenador(a) da CPA:

Membros da CPA:

Andréio Márcio Caronati
Blanca de Azevedo
Mônica de Figueiredo Cavalli
Vanusa Andrea Casarin
Céa Guadagnin Rossa
Laidiane Bianca Butren
Alexandre A. Timm
Rodrigo de Vedes
Maruza Schuster

ANEXO I

AVALIAÇÃO INSTITUCIONAL DOCENTES 2010

I - A missão e o plano de desenvolvimento institucional;

- 1) O Plano de Desenvolvimento Institucional é disponibilizado a todos de maneira:
() ótima () muito boa () boa () ruim

Seus comentários:

- 2) Seu conhecimento em relação a missão da FEMA é:
() ótimo () muito bom () bom () ruim

Seus comentários:

II - A política para o ensino, a pesquisa, a pós-graduação, a extensão e as respectivas formas de operacionalização, incluídos os procedimentos para estímulo à produção acadêmica, as bolsas de pesquisa, de monitoria e demais modalidades;

- 3) Seu empenho em buscar informações sobre os Cursos de Pós Graduação oferecidos pela FEMA é:
() ótimo () muito bom () bom () ruim

Seus comentários:

- 4) Seu empenho em buscar informações sobre os Cursos de Extensão oferecidos pela FEMA é:
() ótimo () muito bom () bom () ruim

Seus comentários:

- 5) A preocupação por parte de instituição em implantar atividades de monitoria pode ser considerada:
() ótima () muito boa () boa () ruim

Seus comentários:

- 6) O estímulo a produção científica pode ser considerado:
() ótimo () muito bom () bom () ruim

Seus comentários:

III - A responsabilidade social da instituição, considerada especialmente no que se refere à sua contribuição em relação à inclusão social, ao desenvolvimento econômico e social, à defesa do meio ambiente, da memória cultural, da produção artística e do patrimônio cultural;

- 7) Os critérios de oferta de Bolsas, Créditos e descontos que possibilitam a inclusão de pessoas no meio acadêmico, podem ser considerados:

() ótimos () muito bons () bons () ruins

Seus comentários:

- 8) Em relação ao cumprimento de sua responsabilidade social a FEMA pode ser considerada:

() ótima () muito boa () boa () ruim

Seus comentários:

- 9) A participação da FEMA no desenvolvimento econômico e social de Santa Rosa e Região pode ser considerada?

() ótima () muito boa () boa () ruim

Seus comentários:

IV - A comunicação com a sociedade;

- 10) A eficiência dos meios de comunicação e o acesso a informação é:

() ótima () muito boa () boa () ruim

Seus comentários:

V - As políticas de pessoal, as carreiras do corpo docente e do corpo técnico-administrativo, seu aperfeiçoamento, desenvolvimento profissional e suas condições de trabalho;

- 11) A forma de operacionalização do Plano de Carreira Docente pode ser considerada:

() ótima () muito boa () boa () ruim

Seus comentários:

- 12) Seu conhecimento sobre o acesso aos benefícios das políticas de aperfeiçoamento profissional pode ser considerado?

() ótimo () muito bom () bom () ruim

Seus comentários:

- 13) As condições de trabalho podem ser consideradas:

() ótimas () muito boas () boas () ruins

Seus comentários:

VI - Organização e gestão da instituição, especialmente o funcionamento e representatividade dos colegiados, sua independência e autonomia na relação com a mantenedora, e a participação dos segmentos da comunidade universitária nos processos decisórios;

- 14) Seu conhecimento em relação a composição e a representatividade dos colegiados (NDE*, CAS**, CPA***, Coordenação de Curso) é:

() ótimo () muito bom () bom () ruim

* Núcleo Docente Estruturante

** Conselho de Administração Superior

*** Comissão Própria de Avaliação

Seus comentários:

- 15) Como você percebe as relações entre a mantida (Faculdades) e Mantenedora (FEMA)?

() ótimas () muito boas () boas () ruins

Seus comentários:

VII - Infra-estrutura física, especialmente a de ensino e de pesquisa, biblioteca, recursos de informação e comunicação;

A Infra-estrutura física quanto à:

- 16) Ensino e Pesquisa

() ótimas () muito boas () boas () ruins

Seus comentários:

- 17) Biblioteca

() ótimas () muito boas () boas () ruins

Seus comentários:

- 18) Informação e Comunicação

() ótimas () muito boas () boas () ruins () péssimas

Seus comentários:

VIII - Planejamento e avaliação, especialmente os processos, resultados e eficácia da auto-avaliação institucional;

19) Os resultados da avaliação institucional são divulgados de maneira:

() ótima () muito boa () boa () ruim

Seus comentários:

20) As ações de melhoria visando corrigir as fragilidades encontradas são implementadas de maneira:

() ótima () muito boa () boa () ruim

Seus comentários:

IX - Políticas de atendimento aos estudantes;

O atendimento ao estudante pode ser considerado em relação a:

21) Secretaria/tesouraria

() ótimo () muito bom () bom () ruim

Seus comentários:

22) Biblioteca

() ótimo () muito bom () bom () ruim

Seus comentários:

23) Supervisão Acadêmica/Direção

() ótimo () muito bom () bom () ruim

Seus comentários:

24) Recepção

() ótimo () muito bom () bom () ruim

Seus comentários:

25) Coordenação de Curso

() ótimo () muito bom () bom () ruim

Seus comentários:

X - Sustentabilidade financeira, tendo em vista o significado social da continuidade dos compromissos na oferta da educação superior;

26) Os investimentos para atendimento de necessidades operacionais da Instituição podem ser considerados:

() ótimos () muito bons () bons () ruins

Seus comentários:

27) Seu conhecimento sobre a representação dos docentes e discentes na elaboração dos orçamentos pode ser considerada:

() ótima () muito boa () boa () ruim

Seus comentários:

ANEXO II

AValiação Institucional Discentes 2010

I - A missão e o plano de desenvolvimento institucional;

- 1) O Plano de Desenvolvimento Institucional é disponibilizado a todos de maneira:
() ótima () muito boa () boa () ruim

Seus comentários:

- 2) Seu conhecimento em relação a missão da FEMA é:
() ótimo () muito bom () bom () ruim

Seus comentários:

II - A política para o ensino, a pesquisa, a pós-graduação, a extensão e as respectivas formas de operacionalização, incluídos os procedimentos para estímulo à produção acadêmica, as bolsas de pesquisa, de monitoria e demais modalidades;

- 3) Seu empenho em buscar informações sobre os Cursos de Pós Graduação oferecidos pela FEMA é:
() ótimo () muito bom () bom () ruim

Seus comentários:

- 4) Seu empenho em buscar informações sobre os Cursos de Extensão oferecidos pela FEMA é:
() ótimo () muito bom () bom () ruim

Seus comentários:

- 5) Sua disciplina em relação a leitura dos editais de oferta de bolsa para pesquisa é:
() ótima () muito boa () boa () ruim

Seus comentários:

- 6) A preocupação por parte de instituição em implantar atividades de monitoria pode ser considerada:
() ótima () muito boa () boa () ruim

Seus comentários:

- 7) O estímulo a produção científica pode ser considerado:
() ótimo () muito bom () bom () ruim

Seus comentários:

III - A responsabilidade social da instituição, considerada especialmente no que se refere à sua contribuição em relação à inclusão social, ao desenvolvimento econômico e social, à defesa do meio ambiente, da memória cultural, da produção artística e do patrimônio cultural;

- 8) Os critérios de oferta de Bolsas, Créditos e descontos que possibilitam a inclusão de pessoas no meio acadêmico, podem ser considerados ?
() ótimos () muito bons () bons () ruins

Seus comentários:

- 9) Em relação ao cumprimento de sua responsabilidade social a FEMA pode ser considerada:
() ótima () muito boa () boa () ruim

Seus comentários:

- 10) A participação da FEMA no desenvolvimento econômico e social de Santa Rosa e Região pode ser considerada?
() ótima () muito boa () boa () ruim

Seus comentários:

IV - A comunicação com a sociedade;

- 11) A eficiência dos meios de comunicação e o acesso a informação é:
() ótima () muito boa () boa () ruim

Seus comentários:

V - As políticas de pessoal, as carreiras do corpo docente e do corpo técnico-administrativo, seu aperfeiçoamento, desenvolvimento profissional e suas condições de trabalho;

VI - Organização e gestão da instituição, especialmente o funcionamento e representatividade dos colegiados, sua independência e autonomia na relação com a mantenedora, e a participação dos segmentos da comunidade universitária nos processos decisórios;

- 12) Seu conhecimento em relação a composição e a representatividade dos colegiados (NDE*, CAS**, CPA***, Coordenação de Curso) é:
() ótimo () muito bom () bom () ruim

* Núcleo Docente Estruturante

** Conselho de Administração Superior

*** Comissão Própria de Avaliação

Seus comentários:

13) Como você percebe as relações entre a mantida (Faculdades) e Mantenedora (FEMA)?

() ótimas () muito boas () boas () ruins

Seus comentários:

VII - Infra-estrutura física, especialmente a de ensino e de pesquisa, biblioteca, recursos de informação e comunicação;

A Infra-estrutura física quanto à:

14) Ensino e Pesquisa

() ótimas () muito boas () boas () ruins

Seus comentários:

15) Biblioteca

() ótimas () muito boas () boas () ruins

Seus comentários:

16) Informação e Comunicação

() ótimas () muito boas () boas () ruins () péssimas

Seus comentários:

VIII - Planejamento e avaliação, especialmente os processos, resultados e eficácia da auto-avaliação institucional;

17) Os resultados da avaliação institucional são divulgados de maneira:

() ótima () muito boa () boa () ruim

Seus comentários:

18) As ações de melhoria visando corrigir as fragilidades encontradas são implementadas de maneira:

() ótima () muito boa () boa () ruim

Seus comentários:

IX - Políticas de atendimento aos estudantes;

O atendimento ao estudante pode ser considerado em relação a:

19) Secretaria/tesouraria

() ótimo () muito bom () bom () ruim

Seus comentários:

20) Biblioteca

() ótimo () muito bom () bom () ruim

Seus comentários:

21) Supervisão Acadêmica/Direção

() ótimo () muito bom () bom () ruim

Seus comentários:

22) Recepção

() ótimo () muito bom () bom () ruim

Seus comentários:

23) Coordenação de Curso

() ótimo () muito bom () bom () ruim

Seus comentários:

X - Sustentabilidade financeira, tendo em vista o significado social da continuidade dos compromissos na oferta da educação superior;

24) Os investimentos para atendimento de necessidades operacionais da Instituição podem ser considerados:

() ótimos () muito bons () bons () ruins

Seus comentários:

25) Seu conhecimento sobre a representação dos docentes e discentes na elaboração dos orçamentos pode ser considerada :

() ótima () muito boa () boa () ruim

Seus comentários:

AVALIAÇÃO INSTITUCIONAL FUNCIONÁRIOS 2010

I - A missão e o plano de desenvolvimento institucional;

- 1) O Plano de Desenvolvimento Institucional é disponibilizado a todos de maneira:
() ótima () muito boa () boa () ruim

Seus comentários:

- 2) Seu conhecimento em relação a missão da FEMA é:
() ótimo () muito bom () bom () ruim

Seus comentários:

II - A política para o ensino, a pesquisa, a pós-graduação, a extensão e as respectivas formas de operacionalização, incluídos os procedimentos para estímulo à produção acadêmica, as bolsas de pesquisa, de monitoria e demais modalidades;

- 3) Seu empenho em buscar informações sobre os Cursos de Pós Graduação oferecidos pela FEMA é:
() ótimo () muito bom () bom () ruim

Seus comentários:

- 4) Seu empenho em buscar informações sobre os Cursos de Extensão oferecidos pela FEMA é:
() ótimo () muito bom () bom () ruim

Seus comentários:

III - A responsabilidade social da instituição, considerada especialmente no que se refere à sua contribuição em relação à inclusão social, ao desenvolvimento econômico e social, à defesa do meio ambiente, da memória cultural, da produção artística e do patrimônio cultural;

- 5) A divulgação dos cursos de Pós Graduação pode ser considerada:
() ótima () muito boa () boa () ruim

Seus comentários:

- 6) Os critérios de oferta de Bolsas, Créditos e descontos que possibilitam a inclusão de pessoas no meio acadêmico, podem ser considerados ?
() ótimos () muito bons () bons () ruins

Seus comentários:

- 7) Em relação ao cumprimento de sua responsabilidade social a FEMA pode ser considerada:
() ótima () muito boa () boa () ruim

Seus comentários:

- 8) A participação da FEMA no desenvolvimento econômico e social de Santa Rosa e Região pode ser considerada:
() ótima () muito boa () boa () ruim

Seus comentários:

IV - A comunicação com a sociedade;

- 9) A eficiência dos meios de comunicação e o acesso a informação é:
() ótima () muito boa () boa () ruim

Seus comentários:

V - As políticas de pessoal, as carreiras do corpo docente e do corpo técnico-administrativo, seu aperfeiçoamento, desenvolvimento profissional e suas condições de trabalho;

- 10) A forma de operacionalização do Plano de Cargos e Salários pode ser considerada:
() ótima () muito boa () boa () ruim

Seus comentários:

- 11) Seu conhecimento sobre o acesso aos benefícios das políticas de aperfeiçoamento profissional pode ser considerado:
() ótimo () muito bom () bom () ruim

Seus comentários:

- 12) As condições de trabalho podem ser consideradas:
() ótimas () muito boas () boas () ruins

Seus comentários:

VI - Organização e gestão da instituição, especialmente o funcionamento e representatividade dos colegiados, sua independência e autonomia na relação com a mantenedora, e a participação dos segmentos da comunidade universitária nos processos decisórios;

- 13) Seu conhecimento em relação a composição e a representatividade dos colegiados (NDE*, CAS**, CPA***, Coordenação de Curso) é:

() ótimo () muito bom () bom () ruim

* Núcleo Docente Estruturante

** Conselho de Administração Superior

*** Comissão Própria de Avaliação

Seus comentários:

- 14) Como você percebe as relações entre a mantida (Faculdades) e Mantenedora (FEMA)?

() ótimas () muito boas () boas () ruins

Seus comentários:

VII - Infra-estrutura física, especialmente a de ensino e de pesquisa, biblioteca, recursos de informação e comunicação;

A Infra-estrutura física quanto à:

- 15) Ensino e Pesquisa

() ótimas () muito boas () boas () ruins

Seus comentários:

- 16) Biblioteca

() ótimas () muito boas () boas () ruins

Seus comentários:

- 17) Informação e Comunicação

() ótimas () muito boas () boas () ruins () péssimas

Seus comentários:

VIII - Planejamento e avaliação, especialmente os processos, resultados e eficácia da auto-avaliação institucional;

- 18) Os resultados da avaliação institucional são divulgados de maneira:

() ótima () muito boa () boa () ruim

Seus comentários:

- 19) As ações de melhoria visando corrigir as fragilidades encontradas são implementadas de maneira:

() ótima () muito boa () boa () ruim

Seus comentários:

IX - Políticas de atendimento aos estudantes;

O atendimento ao estudante pode ser considerado em relação a:

20) Secretaria/tesouraria

() ótimo () muito bom () bom () ruim

Seus comentários:

21) Biblioteca

() ótimo () muito bom () bom () ruim

Seus comentários:

22) Supervisão Acadêmica/Direção

() ótimo () muito bom () bom () ruim

Seus comentários:

23) Recepção

() ótimo () muito bom () bom () ruim

Seus comentários:

24) Coordenação de Curso

() ótimo () muito bom () bom () ruim

Seus comentários:

X - Sustentabilidade financeira, tendo em vista o significado social da continuidade dos compromissos na oferta da educação superior;

25) Os investimentos para atendimento de necessidades operacionais da Instituição podem ser considerados:

() ótimos () muito bons () bons () ruins

Seus comentários:

AValiação INSTITUCIONAL EGRESSOS 2010

I - A missão e o plano de desenvolvimento institucional;

- 1) Seu conhecimento em relação a missão da FEMA é:
() ótimo () muito bom () bom () ruim

Seus comentários:

II - A política para o ensino, a pesquisa, a pós-graduação, a extensão e as respectivas formas de operacionalização, incluídos os procedimentos para estímulo à produção acadêmica, as bolsas de pesquisa, de monitoria e demais modalidades;

- 2) Seu empenho em buscar informações sobre os Cursos de Pós Graduação oferecidos pela FEMA é:
() ótimo () muito bom () bom () ruim

Seus comentários:

- 3) Seu empenho em buscar informações sobre os Cursos de Extensão oferecidos pela FEMA é:
() ótimo () muito bom () bom () ruim

Seus comentários:

- 4) O estímulo a produção científica pode ser considerado:
() ótimo () muito bom () bom () ruim

Seus comentários:

III - A responsabilidade social da instituição, considerada especialmente no que se refere à sua contribuição em relação à inclusão social, ao desenvolvimento econômico e social, à defesa do meio ambiente, da memória cultural, da produção artística e do patrimônio cultural;

- 5) A divulgação dos cursos de Pós Graduação pode ser considerada:
() ótima () muito boa () boa () ruim

Seus comentários:

- 6) Os critérios de oferta de Bolsas, Créditos e descontos que possibilitam a inclusão de pessoas no meio acadêmico, podem ser considerados:
() ótimos () muito bons () bons () ruins

Seus comentários:

- 7) Em relação ao cumprimento de sua responsabilidade social a FEMA pode ser considerada:
() ótima () muito boa () boa () ruim

Seus comentários:

- 8) A participação da FEMA no desenvolvimento econômico e social de Santa Rosa e Região pode ser considerada:
() ótima () muito boa () boa () ruim

Seus comentários:

IV - A comunicação com a sociedade;

- 9) A eficiência dos meios de comunicação e o acesso a informação é:
() ótima () muito boa () boa () ruim

Seus comentários:

- 10) Você considera os Mecanismos (on-line) para cadastro e identificação de egressos?
() ótimos () muito bons () bons () ruins

Seus comentários:

V - As políticas de pessoal, as carreiras do corpo docente e do corpo técnico-administrativo, seu aperfeiçoamento, desenvolvimento profissional e suas condições de trabalho;

VI - Organização e gestão da instituição, especialmente o funcionamento e representatividade dos colegiados, sua independência e autonomia na relação com a mantenedora, e a participação dos segmentos da comunidade universitária nos processos decisórios;

- 11) Seu conhecimento em relação a composição e a representatividade dos colegiados (NDE*, CAS**, CPA***, Coordenação de Curso) é:

() ótimo () muito bom () bom () ruim

* Núcleo Docente Estruturante

** Conselho de Administração Superior

*** Comissão Própria de Avaliação

Seus comentários:

- 12) Como você percebe as relações entre a mantida (Faculdades) e Mantenedora (FEMA)?
() ótimas () muito boas () boas () ruins

Seus comentários:

VII - Infra-estrutura física, especialmente a de ensino e de pesquisa, biblioteca, recursos de informação e comunicação;

A Infra-estrutura física quanto à:

13) Ensino e Pesquisa

ótimas muito boas boas ruins

Seus comentários:

14) Biblioteca

ótimas muito boas boas ruins

Seus comentários:

15) Informação e Comunicação

ótimas muito boas boas ruins

Seus comentários:

VIII - Planejamento e avaliação, especialmente os processos, resultados e eficácia da auto-avaliação institucional;

16) Os resultados da avaliação institucional são divulgados de maneira:

ótima muito boa boa ruim

Seus comentários:

17) As ações de melhoria visando corrigir as fragilidades encontradas são implementadas de maneira:

ótima muito boa boa ruim

Seus comentários:

IX - Políticas de atendimento aos estudantes;

O atendimento ao estudante pode ser considerado em relação a:

18) Secretaria/tesouraria

ótimo muito bom bom ruim

Seus comentários:

19) Biblioteca

() ótimo () muito bom () bom () ruim

Seus comentários:

20) Supervisão Acadêmica/Direção

() ótimo () muito bom () bom () ruim

Seus comentários:

21) Recepção

() ótimo () muito bom () bom () ruim

Seus comentários:

22) Coordenação de Curso

() ótimo () muito bom () bom () ruim

Seus comentários:

X - Sustentabilidade financeira, tendo em vista o significado social da continuidade dos compromissos na oferta da educação superior;

23) Os investimentos para atendimento de necessidades operacionais da Instituição podem ser considerados:

() ótimos () muito bons () bons () ruins

Seus comentários:

AVALIAÇÃO INSTITUCIONAL COMUNIDADE 2010

I - A missão e o plano de desenvolvimento institucional;

- 1) Seu conhecimento em relação a missão da FEMA é:
() ótimo () muito bom () bom () ruim

Seus comentários:

II - A política para o ensino, a pesquisa, a pós-graduação, a extensão e as respectivas formas de operacionalização, incluídos os procedimentos para estímulo à produção acadêmica, as bolsas de pesquisa, de monitoria e demais modalidades;

- 2) Seu empenho em buscar informações sobre os Cursos de Pós Graduação oferecidos pela FEMA é:
() ótimo () muito bom () bom () ruim

Seus comentários:

- 3) Seu empenho em buscar informações sobre os Cursos de Extensão oferecidos pela FEMA é:
() ótimo () muito bom () bom () ruim

Seus comentários:

III - A responsabilidade social da instituição, considerada especialmente no que se refere à sua contribuição em relação à inclusão social, ao desenvolvimento econômico e social, à defesa do meio ambiente, da memória cultural, da produção artística e do patrimônio cultural;

- 4) A divulgação dos cursos de Pós Graduação pode ser considerada:
() ótima () muito boa () boa () ruim

Seus comentários:

- 5) Os critérios de oferta de Bolsas, Créditos e descontos que possibilitam a inclusão de pessoas no meio acadêmico, podem ser considerados:
() ótimos () muito bons () bons () ruins

Seus comentários:

- 6) Em relação ao cumprimento de sua responsabilidade social a FEMA pode ser considerada:
() ótima () muito boa () boa () ruim

Seus comentários:

- 7) A participação da FEMA no desenvolvimento econômico e social de Santa Rosa e Região pode ser considerada?

() ótima () muito boa () boa () ruim

Seus comentários:

IV - A comunicação com a sociedade;

- 8) A eficiência dos meios de comunicação e o acesso a informação é:

() ótima () muito boa () boa () ruim

Seus comentários:

V - As políticas de pessoal, as carreiras do corpo docente e do corpo técnico-administrativo, seu aperfeiçoamento, desenvolvimento profissional e suas condições de trabalho;

VI - Organização e gestão da instituição, especialmente o funcionamento e representatividade dos colegiados, sua independência e autonomia na relação com a mantenedora, e a participação dos segmentos da comunidade universitária nos processos decisórios;

- 9) Seu conhecimento em relação a composição e a representatividade dos colegiados (NDE*, CAS**, CPA***, Coordenação de Curso) é:

() ótimo () muito bom () bom () ruim

* Núcleo Docente Estruturante

** Conselho de Administração Superior

*** Comissão Própria de Avaliação

Seus comentários:

- 10) Como você percebe as relações entre a mantida (Faculdades) e Mantenedora (FEMA)?

() ótimas () muito boas () boas () ruins

Seus comentários:

VII - Infra-estrutura física, especialmente a de ensino e de pesquisa, biblioteca, recursos de informação e comunicação;

A Infra-estrutura física quanto à:

- 11) Ensino e Pesquisa

ótimas muito boas boas ruins

Seus comentários:

12) Biblioteca

ótimas muito boas boas ruins

Seus comentários:

13) Informação e Comunicação

ótimas muito boas boas ruins péssimas

Seus comentários:

VIII - Planejamento e avaliação, especialmente os processos, resultados e eficácia da auto-avaliação institucional;

14) Os resultados da avaliação institucional são divulgados de maneira:

ótima muito boa boa ruim

Seus comentários:

15) As ações de melhoria visando corrigir as fragilidades encontradas são implementadas de maneira:

ótima muito boa boa ruim

Seus comentários:

IX - Políticas de atendimento aos estudantes;

O atendimento ao estudante pode ser considerado em relação a:

16) Secretaria/tesouraria

ótimo muito bom bom ruim

Seus comentários:

17) Biblioteca

ótimo muito bom bom ruim

Seus comentários:

18) Supervisão Acadêmica/Direção

ótimo muito bom bom ruim

Seus comentários:

19) Recepção

() ótimo () muito bom () bom () ruim

Seus comentários:

20) Coordenação de Curso

() ótimo () muito bom () bom () ruim

Seus comentários:

X - Sustentabilidade financeira, tendo em vista o significado social da continuidade dos compromissos na oferta da educação superior;

21) Os investimentos para atendimento de necessidades operacionais da Instituição podem ser considerados:

() ótimos () muito bons () bons () ruins

Seus comentários: